

Les points forts :

- Commutateur de sonnerie, et information visuelle d'appel
- Réglage du niveau de la sonnerie
- Haut parleur conséquent
- Indicateur d'appel
- Distinction de l'origine de l'appel
- Touches commandes gâche et éclairage
- Choix de 13 mélodies pour signification de l'appel
- Verrouillage de la conversation
- Touche commutation sens de l'appel (talkie-walkie)

Informations générales

La platine 'mains libres' TC2000-RW propose plusieurs options, toutes activables directement par l'utilisateur.

La procédure de mise en fonctionnement se fera selon 2 procédés distincts :

Il est recommandé de procéder en premier au choix de la sonnerie. avant d'envisager les 2 configurations suivantes. (mode programmé complémentaire)

1 / Affectation 'en parallèle'

L'option d'affectation 'en parallèle' de plusieurs platines 'mains libres' existe.

Le n° de série du poste principal est alors indiqué à la platine d'appel pendant sa phase de configuration.

Quelque soit l'origine de l'appel, les différentes platines 'mains libres' connectées seront toutes actionnées en parallèle (sonneries en même temps).

2 / Verrouillage / Activation sonnerie

Il est possible de verrouiller le commutateur de sonnerie de l'équipement.

En clair, la position du contact de commutation sonnerie ACTIVE/INACTIVE n'est prise en compte seulement si cette option programmée est à nouveau validée.

Zum Programmieren der Ruftoneinstellung bzw. zur erweiterten Programmierung bleibt der Ruftonschalter voll funktionsfähig.

Pour l'affectation des correspondances des touches d'appel, se reporter à la notice de configuration de la platine d'appel.

Configuration à la livraison

Le module TC2000-RW est configuré pour la livraison avec des mélodies d'appel différentes selon l'origine de l'appel - accès principal, porte palière ou appel interne.

Le niveau sonore des tonalités se module grâce au potentiomètre situé sur le côté de l'appareil.

Si les sonneries sont supprimées - commutateur de sonnerie en position INACTIVE - la LED rouge indiquera l'appel entrant.

La touche 1 (ou 4) correspond à la commande de gâche.

La touche 2 (ou 5) est affectée à la commande d'éclairage.

Haut parleur

Il est utilisé pour la restitution des sonneries d'appels ainsi que de la conversation.

Microphone

Celui-ci transforme la voix en signal utilisable par le système.

Commutateur de sonnerie

En position ACTIVE (EIN), les tonalités d'appel sont audibles.

L'appel sera signalé par la LED rouge en position INACTIVE.

Niveau de la sonnerie

Un potentiomètre coulissant permet d'ajuster le niveau de la sonnerie d'appel (MAX --> MIN).

Le verrouillage complet n'est possible qu'avec la procédure 2/

LED rouge

La LED rouge signale les différentes étapes du fonctionnement.

Dans la configuration de livraison, elle indique la position du commutateur d'activation de la sonnerie :

LED rouge allumée = Sonnerie INACTIVE (Commutateur = AUS)

LED rouge éteinte = Sonnerie ACTIVE (Commutateur = EIN)

LED verte

La LED verte signale un appel en provenance de l'accès principal ou depuis un autre combiné.

Elle reste activée pendant toute la durée de la conversation.

Si une autre conversation interne est en cours, interdisant toute commutation supplémentaire - la LED verte indiquera ce statut par un clignotement répété.

Touches '1' et '4'

Les 2 touches '1' et '4' (ouverture de gâche) sont identiques.

L'action sur une de ces touches envoie le signal d'activation de l'ouverture de gâche vers le module d'alimentation et de commande de l'installation.

La touche '1' sera utilisée pour le choix de la mélodie d'appel correspondant à un appel interne.

Touches 2 et 5

Les 2 touches '2' et '5' (commande d'éclairage) sont identiques.

L'action sur une de ces touches envoie le signal d'activation de l'éclairage vers le module d'alimentation et de commande de l'installation.

La touche '2' sera utilisée pour le choix de la mélodie d'appel correspondant à un appel depuis la porte palière.

Touches 3 et 6

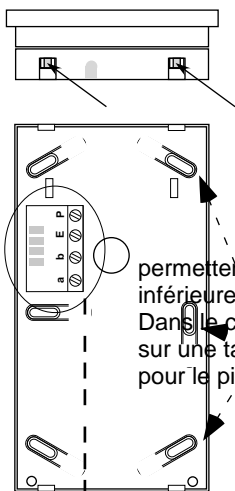
Les 2 touches '3' et '6' (parole) sont identiques.

L'action sur une de ces touches valide la communication avec l'appel entrant.

Actionner 1 fois rapidement pour la prise en compte, puis maintenir la touche appuyée pendant la conversation.

La touche '2' sera utilisée pour le choix de la mélodie d'appel correspondant à un appel depuis la porte d'accès.

Indications de montage et de configuration pour le combiné 'mains libres' TC2000-RW



1. Montage et Installation

Ouvrir l'élément pour effectuer son montage.

Pour cela, appuyer sur les clapets de fermeture situés sur le dessus (ne pas les tordre !).

Cette action désolidarise les 2 parties de la platine.

Plusieurs trous oblongs

permettent la fixation de la partie inférieure. Dans le cas du positionnement sur une table, utiliser le trou prévu pour le piétement (non fourni)

2. Raccordement

Connecter le TCS:BUS sur les bornes a et b.

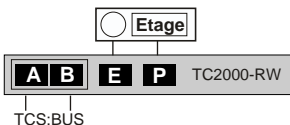
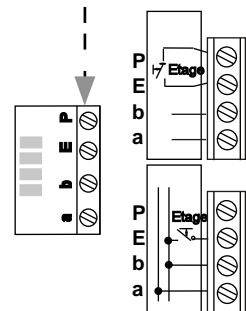
Les 2 bornes E et P peuvent être utilisées pour connecter une sonnerie de porte palière.

Si seulement 3 fils peuvent être rendus disponibles, reprendre 1 des 2 fils a ou b selon schéma.

Attention :

Raccorder dans ce cas le contact sur la borne E !

Si l'action de la sonnerie n'est pas effective, inverser a ou b.



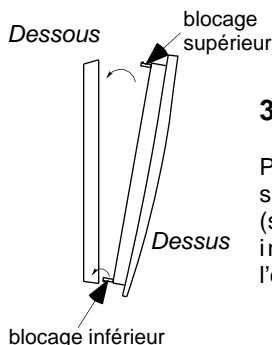
Caractéristiques techniques

Dimensions externes (H*L*E) : 170*90*30

Poids : 153g

Temp. de fonctionnement : 0...+40°C / 20 %

Consommation sur le TCS:BUS : 2 mA



3. Assemblage final

Par 'clipsage' de la partie supérieure sur la partie inférieure, un 'clic' (son audible) doit être perceptible, indiquant la bonne tenue de l'ensemble.

Choix des mélodies

13 mélodies différentes peuvent être sélectionnées selon l'origine de l'appel (accès principal, palier ou appel interne)

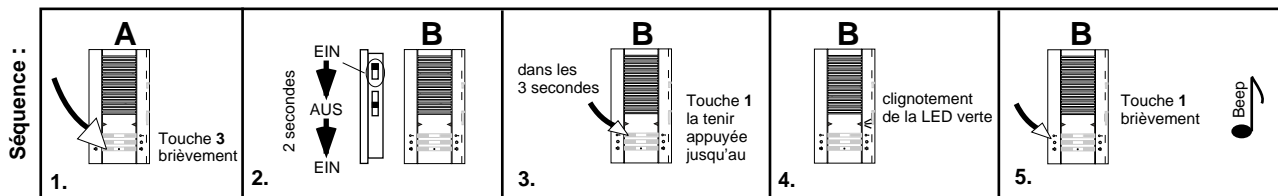
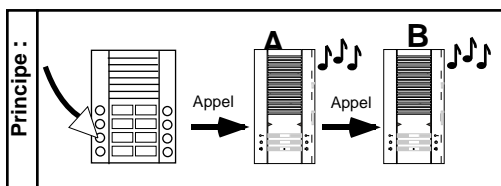
1. Position de départ : **Commutateur sonnerie** en position **ACTIVE**
2. Début de la séquence : **Basculer le commutateur** (délai de 2s) vers la position **INACTIVE** puis de nouveau en position **ACTIVE**.
3. Appuyer **brèvement** (dans un délai de 3s) la **touche '1'**. Les 2 LEDs rouge et verte s'allument et signalent le début de la phase de programmation.
4. Par appuis successifs sur la **touche '2'**, la **mélodie** choisie correspond à l'appel depuis la **porte palière**.
5. Par appuis successifs sur la **touche '3'**, la **mélodie** choisie correspond à l'appel depuis l'**entrée principale**.
6. Le dernier choix est mémorisé après 8s sans action. Cette phase peut être répétée à tout moment.

Le mode programmé complémentaire

Généralités : Pour activer le mode programmation complémentaire, basculer le commutateur de sonnerie dans un délai de 2 secondes depuis la position ACTIVE (EIN - LED rouge éteinte) vers INACTIVE (AUS - LED allumée) puis à nouveau ACTIVE. La LED rouge se met alors à clignoter et laisse 8 secondes pour effectuer la séquence de configuration.

Affectation en parallèle B à A :

Attention : RAZ non possible manuellement !



Verrouillage de la commutation

